

Rapport d'activités 2021

Le Début des Haricots asbl



Table des matières

2021, la fin de l'hiver

Le Début des Haricots

Ce que nous sommes
Nos reconnaissances

Où nous trouver ?

Valeurs et fonctionnement

Autogestion et émancipation
Education permanente et posture
Intelligence collective et consentement
La Charte du Buen Vivir

Notre modèle de gouvernance

Objectifs et missions

Définition du Début des Haricots
Nos missions en Education permanente
La redéfinition des règles
Le soutien aux initiatives professionnelles
Le soutien aux initiatives citoyennes
Sensibilisation

L'association et les projets

La coordination
Les Jardins collectifs
La Ferme urbaine
Graines de Paysans
Le Jardin pédagogique de l'Imprimerie
Projet Wiels en Fleurs
Herbes de Bruxelles
La Pousse qui pousse
Les papillons et les ventes de services

Perspectives pour 2022

2021, la fin de l'hiver !

Nom d'un petit pois, cette période de confinement fut longue ! Pour le DDH, cette période n'a pas vraiment été synonyme d'hibernation, les maraîche·re·s ont continué à cultiver, les formations et les accompagnements ont eu lieu dans des formats adaptés, et nous avons continué à porter nos plaidoyers haut et fort.

Pendant cette année 2021, notre terrain de lutte, la Région bruxelloise, a co-construit un nouveau cadre stratégique pour tout ce qui concerne de près ou de loin l'alimentation : la stratégie Good Food 2.0. Cette année nous a permis de rendre visible des différentes fonctions essentielles remplies pour la Région par les différents acteurs de l'agriculture urbaine, les citoyen·ne·s, les maraîcher·e·s, les porteur·euses de projet, les militant·e·s, les mangeur·euses, etc.

Ces dernières années nous l'ont montré de manière encore plus forte : il est temps de relocaliser et de nous réapproprier notre alimentation à quelque niveau que ce soit : en produisant à l'échelle d'une famille ou professionnelle, en plantant cultivant partout tout le temps, en échangeant et en se réappropriant petit à petit des savoirs que le système capitaliste néolibéral nous pousse à oublier, ou encore en questionnant ce même système en manifestant ou en désobéissant !

L'hiver du covid s'éloigne doucement et il a mis en évidence l'importance de ce pour quoi nous nous battons tous les jours ! Allez, on retourne à la terre !



Le Début des Haricots

Ce que nous sommes

Créé en 2005, notre association Le Début des Haricots se donne pour finalité de contribuer au développement d'une société plus juste (socialement et écologiquement), solidaire et respectueuse du vivant, souveraine au niveau alimentaire, écologique et autonome, basée sur une agriculture paysanne saine et vivante.

Dès sa création, notre asbl cherche à développer des lieux d'expérimentations et à accompagner des citoyen·ne·s et des professionnel·le·s dans la mise en place d'alternatives dans les domaines de la production et de la consommation alimentaire. Nous cherchons à sensibiliser la population aux grands enjeux de société liés à la thématique de l'alimentation. Notre action s'inscrit dans la réappropriation de son alimentation par la construction d'un regard critique sur le système agroalimentaire et ses effets systémiques sur le social, l'environnement et la sphère des relations Nord / Sud ou Nord / Nord.

Le Début des Haricots a toujours été une structure dynamique en perpétuelle évolution. Depuis sa création, de nombreux projets ont vu le jour, certains ont poursuivi leur évolution au sein de l'asbl, d'autres ont pris fin ou se sont autonomisés. Chacun d'entre eux a été nourri par la motivation des chargé·e·s de projets, mais aussi par l'enthousiasme des participants.

Si le Début des Haricots a souvent été présenté comme une pépinière de projets, l'association est devenue plus que ça. Elle a en effet soutenu certains projets dans leur phase d'élaboration, en proposant une aide structurelle et méthodologique, avant qu'ils prennent leur indépendance. On peut citer le Réseau des GASAP, la ferme du Chant des Cailles, Beans for Peace, Potage-Toit, le Bercaill, ... Certains projets ont pris tellement d'importance au sein de la pépinière qu'ils ont durablement marqué son adn et son futur. La création et l'accompagnement des potagers collectifs à Bruxelles en est probablement



le meilleur exemple mais aussi la Ferme urbaine ou l'espace-test Graines de Paysans.

Aujourd'hui, le Début des Haricots se définit comme **une asbl bruxelloise qui contribue à un système agro-alimentaire juste et résilient par le développement de l'agriculture urbaine et de l'alimentation durable.**

Ses 4 axes d'actions sont:

- la redéfinition des règles
- le soutien à des activités professionnelles
- le soutien à des initiatives citoyennes
- la sensibilisation (aux citoyens, aux professionnels et aux politiques)

Le 5e axe d'action que constitue la pépinière à projets a fait l'objet d'une réflexion depuis 2020 et qui s'est poursuivie en 2021.

Nos reconnaissances

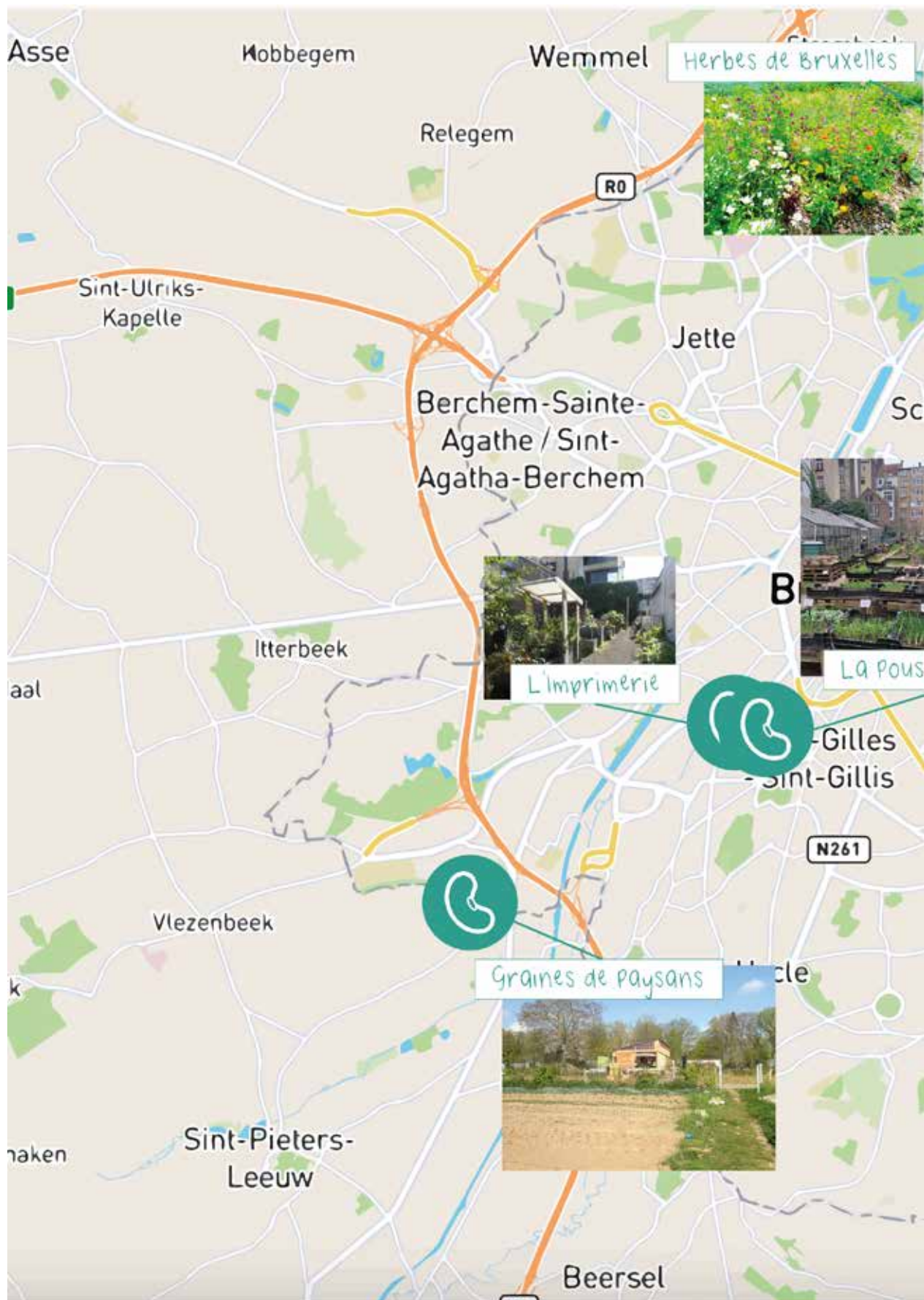
Le Début des Haricots est reconnue :

- comme organisation d'éducation permanente (depuis 2014)
- par Bruxelles Environnement pour ses Missions de base

Via le projet de la Ferme urbaine :

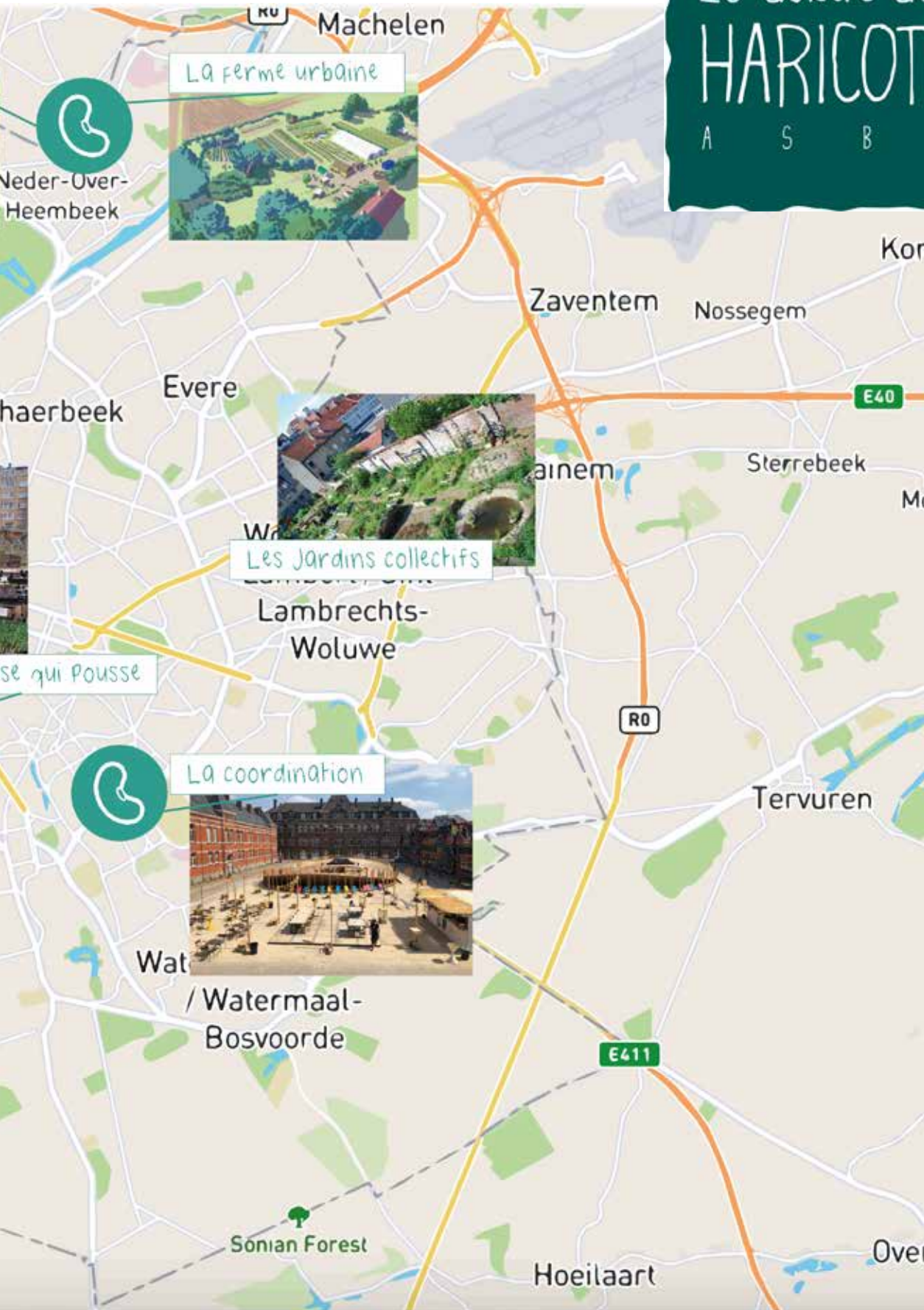
- comme organisme EcoSoc et comme Entreprise sociale et démocratique.

Où nous trouver ?



Le début des HARICOTS

A S B L



Valeurs et fonctionnement

Le Début des Haricots a pour finalités de contribuer au développement d'une société plus juste – socialement et écologiquement – solidaire et respectueuse du vivant, basée sur une agriculture paysanne saine et une alimentation durable. Nous nous voulons résolument porteur·euse·s de valeurs fortes dans toute notre action.

Autogestion et émancipation

Tant dans son fonctionnement interne que dans ses activités, notre association veut promouvoir l'**autogestion**, en tant que levier d'émancipation individuelle et collective, de réappropriation de l'action et du pouvoir ou encore de pratique de la démocratie directe. Nous sommes soucieux de développer des processus de groupes respectueux des personnes, responsables et égalitaires. Ce mode de fonctionnement se base sur des concepts tels que la responsabilisation, l'intelligence collective et la prise de décisions par consentement (voir plus loin). C'est un processus évolutif qui, bien qu'il prenne du temps et s'avère parfois complexe, est très enrichissant. Il nous pousse à être en constante réflexion sur nos modes de fonctionnement et dynamiques.

Education permanente et posture

Même si nous avons accumulé une certaine expérience, nous ne nous positionnons pas en tant qu'experts pour autant. L'intérêt d'un projet collectif est qu'il puisse être construit par le groupe et qu'il laisse une place à chacun. Nous nous positionnons en tant qu'accompagnateurs ou facilitateurs et essayons d'aider le groupe à définir ses objectifs et à les atteindre.

C'est ainsi que nous nous reconnaissons parfaitement dans la démarche d'éducation permanente (pour laquelle nous sommes actuellement reconnus) décrite comme un « ensemble de processus et de démarches visant l'analyse critique de la société, la stimulation d'initiatives démocratiques et collectives, le développement de la citoyenneté active et l'exercice des droits civils, politiques, sociaux, économiques, culturels et environnementaux dans une perspective d'émancipation individuelle et collective des publics, en privilégiant la participation active des publics visés et l'expression culturelle ».

Intelligence collective et consentement

Dès 2012, l'équipe des Haricots s'est formée aux techniques d'intelligence collective, aux outils de démocratie profonde, de sociocratie et aux modes décisionnels au consensus et consentement. En 2015, l'équipe a suivi une formation sur mesure donnée par l'Université du Nous qui nous a permis de découvrir de nouveaux outils de fonctionnement collectif. Notre volonté depuis a été de les pratiquer en interne mais aussi avec les groupes accompagnés : notre public et nos volontaires actifs.

Depuis 2016, le Début des Haricots décide par consentement. Ce mode de prise de décision démarre avec une proposition qui est validée si aucun membre n'oppose d'objection raisonnable. En cela elle s'oppose au consensus dans lequel il faut obtenir l'unanimité avant d'agir. Ce mode de décision correspond bien à nos valeurs et nous permet d'être efficace tout permettant des discussions libres dans un cadre de sécurité clair pour chacun·e.

La Charte du Buen Vivir

Pour garantir que ces valeurs imprègnent notre fonctionnement quotidien, nous avons entrepris de rédiger une charte du Buen Vivir que nous continuerons à enrichir en 2020 et dans les années qui suivront. Cette charte aborde notamment les questions des départs et des arrivées dans l'association et complète assez bien notre cadre d'autogestion.



Notre modèle de gouvernance

La diversité des projets que nous lançons et l'implication prenante qu'ils impliquent nous poussent à régulièrement réfléchir à la manière de maintenir notre collectif cohérent.



Notre modèle de gouvernance est composé de deux lieux principaux de décision : l'AU et le cercle cœur.

Les Assemblées uniques (AU)

L'Assemblée unique est le gardien de la raison d'être et de la cohérence de l'association, la vision, a pour rôle de gérer les décisions stratégiques globales et les réflexions internes. Elle rassemble l'équipe, les membres du CA et les personnes impliquées bénévolement dans des cercles thématiques. Il s'agit d'une journée tous les trois mois. L'AU permet à toutes les personnes fortement impliquées dans l'ASBL de se retrouver, tant pour la cohésion d'équipe, que pour aborder des thèmes transversaux à l'ASBL: synergies entre projets, organisation et fonctionnement, stratégie globale...

Le cercle cœur

Le cercle cœur est l'organe de gestion courante de l'ASBL. Il se réunit toutes les deux semaines et rassemble les trois membres de la coordination et au

moins un-e représentant-e par projet. Il est l'occasion de discuter les actualités des projets, de favoriser les liens à faire entre chacun, de solutionner les questions de gestion diverses concernant l'ASBL et les projets dans leurs spécificités, de discuter les dossiers de subsides, de se répartir les interventions extérieures et de s'informer sur les mobilisations à venir.

Aux côtés de ces deux lieux de décision, plusieurs cercles complètent le modèle.

Le Cercle soin

Constitué de personnes extérieures aux salariés, pour garantir le recul et la confiance, le cercle soin a pour rôle le bien-être et l'évaluation constructive des travailleurs, la prévention des conflits et la résolution des tensions. Il est dynamisé par la personne en charge de la vie d'équipe.

Le Cercle stratégie

Dans le modèle développé en 2019, le Cercle stratégie avait pour objectif de soutenir et accompagner l'ASBL dans la définition de ses objectifs stratégiques. Cette mission a jusqu'ici menée par le cercle gouvernance en collaboration avec la coordination.

Le Cercle gouvernance

Constitué de salariés et de personnes extérieures intéressées, le Cercle gouvernance assure le suivi de la mise en place du nouveau fonctionnement depuis le printemps 2019. Il a pour rôle d'être garant de ce nouveau schéma de gouvernance, de proposer des solutions aux questions qui se posent.

Notre modèle comporte enfin les deux organes classiques toute association : le CA et l'AG.

Le Conseil d'administration (CA)

Le CA de l'ASBL assume les fonctions légales liées à la responsabilité, la signature des documents, le suivi et l'approbation des comptes. Il se réunit selon les besoins de l'ASBL. Nous avons adapté ce CA en le composant de membres des différents cercles afin d'assurer une meilleure cohérence entre son rôle et celui des cercles de l'asbl.

L'Assemblée Générale (AG)

L'Assemblée Générale est composée des membres effectifs de l'association. Elle est l'organe souverain de l'association et possède les pouvoirs qui lui sont expressément reconnus par la loi et les statuts.

Objectifs et missions

Notre mise au vert 2019 a été l'occasion de clarifier les missions stratégiques de notre association.

Définition du Début des Haricots

Reprenons la définition que l'équipe s'est donnée lors cette mise au vert :

« Le Début des Haricots se définit comme une asbl bruxelloise qui contribue à un système agro-alimentaire juste et résilient par le développement de l'agriculture urbaine et de l'alimentation durable.

Ses 4 axes d'actions sont:

- la redéfinition des règles
- le soutien à des activités professionnelles
- le soutien à des initiatives citoyennes
- la sensibilisation (aux citoyens, aux professionnels et aux politiques) »

Chaque partie de notre structure, les projets et la coordination sont actives sur plusieurs de ces axes.

La pépinière

Depuis 2019, une réflexion a été lancée sur la place de la mission de pépinière de projets au sein du Début des Haricots.

Nos missions en Education permanente

Depuis 2017, nous sommes reconnus comme organisation d'Education permanente en contrat programme (5 ans) dans l'Axe 1 : « participation, éducation et formation citoyennes », qui est l'axe qui se focalise sur la participation des publics. il s'agit des actions qui : « permettent l'exercice de la citoyenneté active et participative dans une perspective d'émancipation, d'égalité des droits,

de progrès social, d'évolution des comportements et des mentalités, d'intégration et de responsabilité ».

Nous avons développé deux thématiques d'action pour nos activités qui le fondement de notre travail avec le public. Il s'agit de "l'éducation à l'alimentation durable par l'agroécologie" et "actions et réflexions sur l'agriculture urbaine et ses liens avec la ville".

Ces deux thématiques sont traitées indépendamment, mais elles sont également dans la continuité l'une de l'autre. En effet, nous travaillons sur la mise en réflexion des personnes sur ce qu'elles mangent (qualité des aliments, modes de production, santé, environnement, liens entre les intervenants, enjeux de l'alimentation dans le monde...), mais nous nous penchons également sur le contexte de vie de notre public, c'est-à-dire la ville, et les alternatives que les personnes peuvent mettre elles-mêmes en place dans ce contexte particulier (produire soi-même, s'approvisionner auprès d'initiatives locales et respectueuses, question du prix juste, de la solidarité...).



La redéfinition des règles

2021 a vu le retour des plaidoyers sur le terrain et des mobilisations en vrai ! Nous avons ainsi mené des plaidoyers à plusieurs niveaux : au nom du Début des Haricots, via les réseaux dans lesquels nous sommes impliqués et grâce à la mise en action de certains projets.

La multifonctionnalité de l'agriculture urbaine

Nous continuons de porter la demande de reconnaître et soutenir la multifonctionnalité des projets d'agriculture urbaine. Popularisée dans les années 90 notamment au Sommet de la Terre de Rio, la multifonctionnalité de l'agriculture est la prise en compte des différents rôles et fonctions de l'agriculture. Suite à la rédaction d'un memorandum avec une série d'acteurs bruxellois en 2019 (texte est [disponible sur notre site](#)). En 2021, nous avons continué à porter ce message avec nos différents partenaires et notamment l'AgroEcology Lab qui nous a permis de mieux comprendre les fonctions remplies par les projets bruxellois.

Les réseaux

Le Début des Haricots est également impliqué dans différents réseaux qui nous permettent de mener un plaidoyer commun.

Agroecology in Action

Agroecology in action rassemble des organisations, des paysan·ne·s, des agriculteur·trice·s, des collectifs citoyens, des chercheur·euse·s, des coopératives, des défenseur·euse·s de l'environnement, des PME, des acteur·trice·s de la santé, des acteur·trice·s de solidarité, des mutuelles... et vise à rassembler, soutenir, multiplier les nombreuses dynamiques et projets d'agroécologie et d'alimentation solidaire en Belgique. Le Début des Haricots est membre de la coordination d'AiA et du GT Bruxelles. 2021 a été principalement consacrée au travail sur la nouvelle stratégie Good Food 2.0. Une énergie considérable a été placée dans ce processus qui se conclura en 2022.

Le Réseau de Soutien à l'Agriculture Paysanne

Le Réseau de Soutien à l'Agriculture Paysanne (ReSAP) a pour but de soutenir l'agriculture paysanne et la souveraineté alimentaire à travers des actions et mobilisations collectives. La mobilisation de la journée internationale des luttes paysannes (le 17/4 !) a porté sur le thème de la patate et de la frite ! Le Résap a soutenu le collectif "La Nature sans Friture" qui se mobilisait depuis 2 ans

contre le projet d'agrandissement d'une usine Clarebout, destinée à produire des tonnes de patates frites surgelées et à les exporter massivement. Cette mobilisation s'est conclue en 2021 par une audition au parlement wallon qui a vu s'affirmer un soutien tous partis confondus au collectif et ouvre la possibilité d'un abandon du projet dans cette région.

Les brigades d'action paysanne

Le Début des Haricots est toujours impliqué dans les BAPs mais devra clarifier son rôle à l'avenir.



L'association et les projets

Le DDH a beaucoup évolué depuis sa création : partant d'une dynamique bénévole, les activités se sont professionnalisées et l'équipe a considérablement grandi. De même, les projets ont changé, ainsi que les exigences auxquelles ils doivent répondre et l'équipe qui les porte. Ces évolutions nous amènent à nous remettre en question, à adapter notre fonctionnement, à expérimenter. Cela nous incite à échanger avec d'autres associations dans le même type de dynamique, et à être nous-mêmes ressource pour d'autres groupes.

En 2021, le Début des Haricots se structure en 8 projets et une coordination transversale.

La coordination

La coordination rassemble les différentes missions transversales :

- la **gestion de la vie d'équipe** : organisation des différents moments de décision collective (voir plus loin)
- la **coordination insitutionnelle** : subsides transversaux, rapports d'activités annuels, relation avec les administrations et les cabinets ministériels
- le suivi de notre reconnaissance comme organisation d'**Education permanente**
- la coordination de la **communication** de l'association
- la coordination des différents **plaidoyers** et des **réseaux**
- la **gestion administrative et financière**
- la gestion des **ressources humaines**, en ce compris la gestion des bénévoles

La coordination du Début des Haricots est constituée d'un trio se partageant les missions citées ci-dessus et son rôle est de veiller à garder un regard transversal sur les différentes réalités des projets et de maintenir une certaine cohérence entre les différentes dynamiques.

Equipe

- **Aude** : Coordination administrative et financière (0,5 ETP)
- **Céline** : Coordination RH et communication (0,5 ETP)
- **Jeremy** : Coordination vie d'équipe, relations institutionnelles, réseaux, plaidoyer et EP (1 ETP)

Reconnaissance « Missions de base »

Le travail de la coordination est notamment soutenu par Bruxelles Environnement via le subside « Missions de base ». Celles-ci se concentrent principalement autour de trois objectifs :

- diffuser et mettre en débat les valeurs telles que l'agroécologie, l'agriculture paysanne, la mobilisation citoyenne,...
- contribuer à l'émergence d'alternatives novatrices et/ou collectives dans les secteurs de l'agriculture urbaine et l'alimentation durable
- soutenir l'essaimage des initiatives dans toute la Région de Bruxelles-Capitale.

Pour les atteindre, nous avons défini quatre axes principaux :

- Orienter et diffuser l'information
- Sensibiliser et former
- Accompagner et soutenir des projets
- Participer à des réseaux

La coordination a pris ses quartiers en avril 2019 dans le nouveau projet d'occupation temporaire SeeU. Depuis le printemps 2022, nous nous sommes installés avec Terre-en-Vue, le Réseau des GASAP et la FédéAU, pas très loin au numéro 382 de l'avenue de la couronne, à Ixelles.



Les Jardins collectifs

Ce projet a pour but de développer des jardins collectifs, lieux conviviaux et ouverts à tous, installés sur des friches urbaines. Le Jardin collectif est une parcelle de terrain partagée mais non individuellement divisée, consacrée entre autres à la production écologique de légumes et de fruits. Un Jardin collectif est le fruit d'une concertation entre les habitants et un propriétaire privé ou public, qui aboutit à la signature d'une convention de mise à disposition d'un terrain. Toutes les décisions d'aménagement, de plantations, d'animations et de gestion du jardin sont prises par l'ensemble des jardiniers. La notion de Jardin collectif s'appuie sur une volonté d'implication forte des habitants, non seulement dans la réflexion préalable aux premiers aménagements d'un jardin, mais aussi dans leur participation concrète à son animation régulière (nouvelles plantations, entretien, gestion du groupe, fêtes, activités annexes, etc.). Le fonctionnement d'un Jardin collectif s'articule autour des valeurs de solidarité, de convivialité, de tolérance, et de bonne entente entre les jardiniers. Ils cultivent le plaisir de se (re)trouver et de partager.

Missions et plus-value du projet

Notre mission d'accompagnement des potagers collectifs vise à :

- Favoriser la **mise en place de nouveaux potagers collectifs** en Région bruxelloise
- **Rendre les projets autonomes** d'un point de vue technique (méthodes de culture), organisationnel (fonctionnement du groupe, dynamique, répartition des tâches, charte,...) et financier
- **Sensibiliser la population** à l'alimentation durable, au circuit court, au jardinage écologique, au maintien de la biodiversité en ville,...
- **Créer du lien social** et favoriser le "vivre ensemble" et la citoyenneté active au sein des quartiers bruxellois à travers ces projets de gestion collective d'un espace partagé et ouvert à tous.

Notre expérience en terme d'accompagnement de potagers urbains et notre statut de pionniers dans ce domaine ont permis d'assurer la pérennité de ce projet depuis plus de 10 ans.

En 2021

L'équipe des Jardins Collectifs fonctionnant principalement grâce aux financements du marché "Inspirons le Quartier", nous avons été soulagées par la relance de l'appel à projets en 2021 ; après une suspension en 2020.

Nous avons ainsi repris la succession des étapes désormais habituelles de cet appel à projets : diffusion, séances d'information, sélection de notes d'in-

tention et pré-accompagnements, jury de sélection et accompagnement des projets lauréats. Le nombre de pré-accompagnements ayant dépassé toutes les projections en la matière, nous avons à nouveau eu confirmation de l'intérêt continu des citoyens pour la création et l'entretien de potagers collectifs.

Suite au jury, nous nous sommes retrouvées avec 10 « petits » projets, ainsi que -nouveau- 1 projet thématique ambitieux (ou « PTA ») à accompagner. Les « petits » projets sont les classiques potagers collectifs que nous avons pris l'habitude de suivre depuis une dizaine d'années. Le PTA quant à lui est un projet aux dimensions, ambitions et financements plus élevés. Cette nouvelle catégorie a été lancée lors de l'appel à projets ILQ 2021.

Notre 1er projet de ce type s'appelle « La Parcelle Fruits-Dupuis » et consiste en un jardin-forêt sur une parcelle de 2000m². Spécificité : cette parcelle est destinée à être bâtie. Reste à espérer que le projet qui s'y est implanté aura à terme plus de valeur écologique et sociale que sa valeur monétaire de terrain à bâtir. C'est en tout cas une dynamique que nous souhaitons particulièrement soutenir au sein des JC, tout comme celle de la déminéralisation des sols.

Nous avons par ailleurs continué nos missions de « guichet d'information » et « d'expertise » au service de potagers collectifs existants ou en création et de tout citoyen.ne ou institution en recherche d'informations sur les jardins collectifs urbains. Nous répondons à des questions ponctuelles par mail ou téléphone et/ou nous nous rendons sur place pour 1 à 3 rencontres avec des groupes autour de questions spécifiques ou de problèmes à débloquer.

En août 2021, nous avons également rédigé le « guide méthodologique pour l'orientation de son jardin en permaculture ».



La Ferme urbaine

Présentation du projet

La Ferme Urbaine du Début des Haricots a été lancée en 2010. Aujourd'hui c'est un lieu qui rassemble de la formation en maraîchage diversifié pour divers type de publics, de l'insertion socioprofessionnelle, de la production maraîchère et de la sensibilisation.

Ce projet se définit également par : une vie en collectif, une production agroécologique, la militance paysanne et le respect de l'environnement.

En dehors du projet de la Ferme Urbaine en lui-même, ce lieu a également accueilli en 2021 :

- Brin de paille, un projet d'Oïkos asbl qui réalise des séances de psychomotricité du dehors en lien avec les ânesses;
- Les Herbes de Bruxelles, un projet de production tisanière et de formation à la tisanerie ;
- Mon Jardin Comestible et Médicinal, un projet de formation porté par Florian Jubin ;
- Sème qui peut en partenariat avec Nos Oignons asbl, tous les lundis

Sur le plan de l'insertion socioprofessionnelle

Le Début des Haricots asbl est titulaire de l'agrément d'Entreprise Sociale et Démocratique (ESD) et mandatée en Insertion, notamment grâce au projet de la Ferme Urbaine.

La Ferme accueille ainsi 8 publics cibles, ECOSOC et Art.60, qui sont désigné.es comme Apprenti.es, et qui sont encadré.es par quatre salarié.es à mi-temps : deux formateur.ices en maraîchage, une chargée administrative et financière et une accompagnatrice sociale.

Quelques chiffres :

- 1** ancien apprenti en Test d'installation à l'Espace Test du DDH / Mustafa Vuran
- 2** ânesses
- 5** ares d'arômes
- 7** Journées de formations externes suivies
- 8** Apprentis : Efriem, Nora, Roman, Yann-Elie, Laura, Adam, Victor, Maurine et **3** services citoyens : Medhi, Dimaryck et Thibaut
- 10** ares de culture de fruits
- 11** Nombres d'accueils groupes adultes & scolaires
- 12** Ateliers cuisines durables
- 24** Journée de formations données (à nos apprentis & autres publics)(18 + formation business plan 4 jours + formation plan de culture 2 jours)
- 60** ares en production de légumes
- 1981** Nombre de paniers vendus

Ces apprenti.es peuvent rester à la Ferme pour une durée de maximum 24 mois.

L'insertion socioprofessionnelle se réalise d'une part grâce à un apprentissage constant sur le terrain, d'autre part, de manière plus théorique via nos formations de maraîchage diversifié et via d'autres formations externes. En 2021, de nombreuses formations ont été suivies au Centre des Technologies Agronomiques (CTA), grâce à l'asbl Devenirs.



La Ferme permet également à ses apprenti.es de faire des visites, ce qui leur permet de construire un esprit critique, de voir d'autres modèles agricoles, de se créer un réseau et d'aller plus loin.

Cette année, nous avons notamment été visiter l'asbl La Smala, l'asbl Partisane, Le Rêve d'Aby, et le Ferme du Champs du Chaudron.

Nous souhaitons accompagner nos apprenti.es dans la définition d'un projet de vie, qu'il soit dans le maraîchage (dans l'optique de devenir indépendant ou ouvrier agricole) ou tout autre métier lié de près ou de loin à l'agriculture (animation, entretien d'espaces naturels et espaces verts, jardinage...). Durant leur parcours à la ferme ils réalisent un stage de deux semaines à l'extérieur en première année et d'un mois en deuxième année. Ils passent également une Validation de Compétences en métier du jardinage et d'entretien d'espaces verts. Permis, cours de français, cours d'intégration en vue d'obtenir la nationalité, cours d'informatique, cours de gestion.... nous faisons le tour des besoins de chacun.e au plus près de ses réalités.

Sur le plan de la production maraîchère

La ferme cultive de manière agroécologique. Peu mécanisée, ce sont surtout nos ânesses qui aident à travailler le sol. La gestion de nos ânesses en éco-paturage, se fait depuis 2021, avec l'aide de Natagora. Soucieux de l'environnement, nous avons une politique 0 pesticide.

Nous produisons sur environ 60 ares des légumes, sur environ 10 ares des petits fruits et sur environ 5 ares des herbes aromatiques.

Contrairement aux années précédentes, la production est écoulee uniquement via des Gasap. En 2021 nous avons fourni le NOH-GAS à Neder-Over-Heem-



beek (un GASAP 0 kilomètres !), le Gastafiore à Schaerbeek et Ploef à Jette, de Mai à Décembre pour un total de 60 paniers familiaux par semaines.

Ce n'est pas moins de 1981 paniers qui ont été vendus en 2021.

Cependant, des changements sont à prévoir pour 2022. Nous avons notamment pour projet d'ouvrir et fournir un Gasap-école à Ne-

der-Over-Heembeek.

Sur le plan de la formation

La ferme compte, parmi ses employé.es, deux formateur.ices, chacun.e à mi-temps.

Chaque année, la ferme ouvre une formation à destination de nos publics cibles (Insertion sociale et professionnelle-ECOSOC et art.60) et des citoyen.nes intéressé.es par le Maraîchage Diversifié. Aucun pré-requis n'est demandé, si ce n'est un engagement et de la motivation ! Il s'agit d'une formation en 12 séances d'avril à octobre, basées sur de la théorie et de la pratique.

En 2021, cette formation a accueilli 19 participant.es et a pu se donner jusqu'au bout, moyennant une adaptation dans les dates, suites aux restrictions liées COVID-19.

Par ailleurs, nos formateur.ices dispensent pour nos publics cibles une formation continue sur le champs. Cette formation a pour but de montrer et former nos apprenti.es à tous les aspects du maraîchage diversifié sur petite surface dans un contexte urbain.

La formation en tisanerie un jour par semaine leur est également ouverte durant la 2e année et constitue un complément utile en vue de pouvoir se diversifier.

Afin d'approfondir certains aspects, l'équipe des apprenti.es bénéficie également de formation à l'extérieur de la Ferme Urbaine.

Sur le plan de la sensibilisation

La Ferme se veut un lieu d'accueil et de présentation d'un monde agricole alternatif. De ce fait, elle accueille régulièrement des groupes d'enfants ou adultes, pour des animations de sensibilisation autour de l'agriculture, de l'environnement, de la résilience alimentaire etc... Et réalise des visites sur demande.

En 2021 nous avons réalisé des visites pour :

- l'école d'été d'agriculture urbaine
- Nourrir Bruxelles 2021
- Un groupe ERASMUS de professeurs

Nous avons également accueillis de nombreux jeunes (et moins jeunes) :

- Le groupe de Sème qui Peut en partenariat avec Nos Oignons asbl, un jour par semaine
- Les jeunes du quartier avec qui nous avons amorcé un projet pour les inclure sur le lieu deux fois par mois
- Les enfants de l'école des devoirs du CPAS 1000 Bruxelles
- Les participant.es du Projet d'Alternative Locale, organisé par Quinoa asbl

Par ailleurs, la Ferme Urbaine a prit place dans plusieurs actions militantes : Journée des luttes Paysannes, Journée internationale des droits des Femmes, la Marche pour le climat etc.

Cette année, elle a également été un carrefour international ! Nous avons eu la chance d'accueillir un groupe de Zapatistes et Blandine Sankara pour de nombreux échanges constructifs.

Nous avons également eu d'autres moments plus conviviaux mais qui gardent pour optique de sensibiliser à l'agriculture locale, paysanne, de saison et respectueuse du vivant.

Nous avons eu notre Patate Day début du mois d'Août. Habituellement un peu



Graines de Paysans



ESPACE TEST AGRICOLE

1 – Accompagner les producteurs/trices en test d'activité

Contexte : sur la période janvier-décembre 2021, 8 producteurs.trices en test d'activité sont présent.e.s sur 3 volets de production : maraîchage, tisanerie, production de fleurs. La Mission locale de Saint Gilles asbl, porteuse d'un projet d'Économie sociale dans la production maraîchère (BIOfiful) est aussi présente au sein de l'Espace test agricole.

Quelques données sur notre public cible. Les données ci-dessous donnent un aperçu sur les profils types des candidat.e.s (35 depuis 2016) qui ont posé une candidature au sein de l'Espace test agricole.

age moyenne	35.1	/
hommes/femmes	48% hommes	52% femmes
reconversion professionnelle	71% oui	29% non
allocations chômage / revenu insertion	77% oui	23% non
niveau scolaire	46% secondaire	54% universitaire
formation maraîchage bio	32% oui	68% non
issu milieu agricole	14% oui	86% non

Appel à candidature 2021 (pour un début de test d'activité en 2022)

Un nouvel appel à candidature (2021) pour une entrée en test d'activité en 2022 à été organisé dans le courant du deuxième semestre, pour 2 maraîcher.e.s et 1 tisanier.e.

Dans le cadre de cette procédure de sélection nous avons organisé :

- 2 séances d'information
- 3 visites de terrain
- 2 séances préparatoires (à l'aide du "Jeu de cartes BMC", un Business Model Canvas adapté au maraîchage sur petite surface)

Jusqu'à présent, depuis 2016, nous avons pu accueillir 54% des personnes qui ont posé une candidature pour le démarrage d'une activité agricole via le test d'activité.

Données relatives aux appels à candidature pour du test d'activité						
	nr personnes ayant montré un intérêt		nr personnes ayant posé candidature		nr personne sélectionnées	
2016	10		7		7	
2017	47		8		3	
2018	29		3		2	
2019	30		7		3	
2020	40		6		1	
2021	8		4		3	
	164	27,3	35	5,8	19	3,2
	somme	moyenne	somme	moyenne	somme	moyenne

2 - Aménagement et entretien de l'Espace test agricole

- Construction « Atelier agricole » L'atelier agricole a pour destination de soutenir l'activité de production agricole en offrant aux porteurs de projets en test d'activité plusieurs espaces techniques à leur disposition: espace pour la vente de légumes, lavage de légumes, atelier et stockage de productions le temps de la vente. La construction est couverte et fermée. Les finalisation dans l'aménagement interne de la zone cuisine ont eu lieu dans le courant du deuxième semestre 2021
- Forage pour le captage de l'eau Le forage à destination de l'irrigation des cultures a obtenu le permis d'urbanisme. Une procédure de lancement de marché public a été finalisée. Sa réalisation est programmée dans le premier trimestre 2022.
- Panneaux photovoltaïques L'installation de panneaux photovoltaïques a pour objectif de doter l'Espace test agricole d'une source de production énergétique verte et durable, en particulier pour les besoins énergétiques de la chambre froide. L'installation a été finalisée dans le premier semestre 2021.
- Finalisation construction d'un séchoir professionnel Le séchoir professionnel est à destination des tisanières et pour la production de fleurs comestibles des porteuses de projet. Il est installé dans l'ancienne structure en béton peint en noir pour profiter du chauffage solaire. Il offre un espace de 9 mètres carrées de claies de séchage.
- Entretien des équipements L'espace test met à disposition un ensemble d'outils et infrastructure. Les outils thermiques sont régulièrement amenés à être entretenus, en particulier le motoculteur qui est fortement sollicité. D'autre part, les tempêtes fort fréquentes en ce début de saison ont engendré des dégâts mineurs aux serres. Des pièces ont été ressoudées, d'autres remplacées. Le gel a causé de légers dégâts au système d'irrigation. Finalement, les tentatives de vols engendrent une surcharge de travail pour la remise en état des accessoires, de fermetures et l'installation d'une système d'alarme.
- Espaces Pépinière
Lieu : Espace test agricole, rue chant d'oiseaux, Anderlecht



Description : En début de saisons, les espaces de pépinières sont fortement sollicités. De nouvelles tables à semis ont été réalisées en début d'année. Le déplacement (démontage et montage) d'une serre pépinière a été réalisé dans le courant du mois de juillet avec l'objectif de respecter le cadre paysager proposé par la commune d'Anderlecht.

3 - Facilitation à la création de canaux de commercialisation collectif

Un des axes innovants développés tout le long de l'année 2021 a été le démarrage d'une dynamique de commercialisation collective au sein de l'Espace test agricole.

Nous avons mis en place un système pour la coordination de plusieurs canaux collectifs pour la commercialisation en circuits courts :

- liste de prix commun à tout producteur
- planification collective : choix variétés, plan culture, etc
- Outil de gestion de la production (facilitation de réunions collectives, tableaux de suivi, etc)

Dans le courant de l'année 2021 ont été actifs les canaux suivants :

- Vente de légumes au champ : 4 maraîchers impliqués, vente le samedi matin de 10h à 13h et le mercredi de 14h à 18h
- Marché au champ des cailles : 2 maraîchers impliqués, vente le dimanche de 13h à 17h au champ des cailles (commune de Watermael boitsfort)
- wAnderCoop, magasin coopératif à Anderlecht, 4 maraîchers impliqués.
- Bioceno, distributeur produits bio en région bruxelloise, 4 maraîchers impliqués,

4 - Séances accompagnement collectif

Le programme d'accompagnement et de formation est conçu pour outiller les porteur.euse.s de projet sur les différents aspects des métiers liés à la production agricole. Les séances collectives ont l'objectif de stimuler le partage entre producteurs sur des sujets qui intéressent toute personne active dans le domaine agricole.

27 janvier 2021, Coin de champ sur la fertilisation des sols

Public cible: tout producteur bruxellois

Nr participants: 9

Durée: journée complète

Intervenant(s): Maximilien van der Linden, bio-ingénieur, maraîcher et coach technique pour l'espace test « les Jardins de l'Espinette » GAL Culturalité Joidogne.

Description: gestion de la fertilité organique et des conditions pédoclimatiques de nos sols : fondamentaux de la fertilisation organique, outils de terrain de diagnostic du sol et pistes d'action permettant d'optimiser le fonctionnement du sol au bénéfice des cultures.

29 janvier 2021, Coin de champ sur la planification et gestion du temps

Public cible: tout producteur bruxellois

Nr participants: 4

Durée: journée complète

Intervenant(s): Corentin Menschaert, maraîcher indépendant

Description: Planification et rédaction du plan culture, choix des variétés, itinéraires techniques, visite du champ (ferme de Paradis à Harzé - Aywaille)

15 septembre 2021, Coin de champ Découverte des pratiques de compostage

Public cible: tout producteur bruxellois

Nr participants: 13

Durée: demi journée

Intervenant(s): Bertrand Vanbelle, le champ du Chaudron (Racine asbl), expert en matière de compostage en milieu urbain

Description: Initiation aux différents techniques de compostage en maraîchage urbain

Partenaires: FédéAU

20 septembre 2021, Coin de champ sur la planification en tisanerie “Un projet agricole entre terre et ciel”

Public cible: tout producteur bruxellois

Nr participants: 4

Durée: journée complète

Intervenant(s): Marie Fripiat, animatrice-formatrice aux usages des plantes, accompagnatrice de la transition, tisanière-productrice de plantes.

Description: Une journée pour prendre un temps de recul par rapport à sa situation, projet actuel, prendre de la hauteur, un temps de pause hors du temps ordinaire pour se poser des questions essentielles mêlant les impératifs matériels mais aussi le rêve, l'intention, l'âme de son projet et tenter par le biais de plusieurs outils proposés de voir comment harmoniser ces en-jeux.

06 octobre 2021, Présentation de la coopérative “La Clique en Senne”

Public cible: producteurs en test d'activité

Nr participants: 10

Durée: demi journée

Intervenant(s): Hervé Léonard, fondateur de la coopérative “la Clique en Senne” et chargé de projet pour GroupeONE.

Description: présentation du projet “la Clique en Senne” : processus de création de la coopérative (aspects juridiques et administratifs, gouvernance et dimension collective), enjeux commerciaux, présentation d'un site de vente en ligne.

29 novembre 2021, Atelier lecture des résultats des analyse de sol

Public cible: producteurs en test d'activité

Nr participants: 6

Durée: demi-journée

Intervenant(s): Arthur Desjonquères maraîcher formateur pour le Début des Haricots asbl et Clémence Mariage, Université de Liège

Description: Atelier visant la lecture et l'analyse des analyses de sol effectuées sur les parcelles de l'Espace test agricole. Initiation à la compréhension des analyses et aux stratégies à mettre en place afin d'améliorer la fertilité et la structure du sol.

20 décembre 2021, Atelier gestion et outils pour les projets professionnelles d'agriculture urbaine

Public cible: tout producteur bruxellois

Nr participants: 6

Durée: 4 heures en journée

Intervenant(s): Delphine Desauvage, chargée de mission accompagnement entrepreneurial aux projets d'agriculture urbaine professionnels, Christophe Van Pelt, directeur de Village Partenaire, Gabriele Annicchiarico, coordination Espace test agricole

Description: initiation aux différents outils de gestion, présentation des différents outils (logiciels et applications) de gestion comptable et financière et mise en commun des besoins des participants.

Partenaires: GroupeONE et FédéAU

13 octobre 2021, Visite d'un terrain de +/- 1 hectare dans la commune de Ganshoren

Public cible: producteurs en test d'activité

Nr participants: 2

Durée: demi journée

Description: visite du terrain, explication du contexte environnemental, législatif et politique lié à cette possibilité foncière et visite des terrains mis à disposition lors du dernier appel à candidature en installation dans la commune de Jette.

Partenaires: Terre en Vue asbl

5 - Soutien et aide à l'installation

Public cible: Producteur.ice.s en vue d'une installation définitive qui peuvent bénéficier d'un accompagnement ponctuel individualisé et collectif

L'accompagnement de **facilitation des parcours d'installation** débute quand les porteur.euse.s de projets sont déjà sur l'Espace test agricole. La recherche de terre est une activité qui fait partie de leur quotidien. Pour cela, plusieurs séances de facilitation d'accès au foncier sont organisées en partenariat avec Terre en Vue. Ces activités ont comme objectif de faire un état des lieux sur les possibilités d'installation en région bruxelloise et d'outiller les porteur.euse.s de projet dans le domaine juridique (exemple type de contrat pour la location) et dans la préparation d'un dossier capable de présenter le projet agricole auprès d'un acteur privé et/ou public.

Les porteur.euse.s de projet qui sont en cours d'installation ou en phase d'installation peuvent aussi bénéficier, sur demande, d'un accompagnement sur les aspects techniques, logistiques et d'aménagement du terrain, ainsi que sur des questions administratives et méthodologiques (demande de permis pour l'installation de serres, stockage, demande de forage, etc). Graines de Paysans assure également un relai entre producteur.ice.s et autres structures, vers une expertise pertinente, quand nécessaire. Des entretiens individuels sont également organisés sous forme de bilan avec les partenaires pertinents (propriétaire foncier, Terre-en-Vue, Crédal, Maison Verte et Bleue).

En 2021 nous avons été sollicité pour la construction d'un séchoir professionnel par le projet Hierba Buena, pour des l'installation d'un système de production d'électricité pour répondre aux besoins du projet CourJette et dans le cadre de la gestion de la dynamique collective du projet Les Simples Jettoises.

qui	nature de la demande	date premier contact	date dernière contacte	suivi	nr échange	nr dossier
<u>Hierba buona</u>	suivi aide à l'installation : aménagement séchoir	21 fév 2021	08 mars /2021	visite sur place / conseil aménagement	échange de mail + visite sur place	210308
CourJette	<u>Elektricitieit</u> et chauffage in CourJette	29 juillet 2021	23 sept. 2021	échanges de mail	échanges de mail	210729
Simple <u>Jettoise</u>	mise en place d'une dynamique de médiation de conflits pour la gestion des espaces communs et dans la définition de la raison d'être du projet collectif (en partenariat avec terre en Vue <u>asbl</u>)	21 sept. 2021	3 déc. 2021	mise en place d'une médiation de conflits	échanges de mail + entretien	211203

6/ Évènements, animations, conférences, etc

Forum de l'entrepreneuriat en Agriculture urbaine de Montréal, 27 janvier 2021

Public cible: public professionnel de l'agriculture urbaine

Nr participants: événement en ligne

Durée: journée complète

Description: présentation du projet et de l'offre d'accompagnement de l'Espace test agricole "Graines de paysans"

Partenaires: Aulab Montréal (laboratoire d'agriculture urbaine de Montréal), UQAM (Université du Québec à Montréal)



Balade remuante 03 juillet 2021

Public cible: tout public

Nr participants: 8

Durée: demi journée

Description: Balade de découverte de la vallée du Vogelzang. Étape finale l'Espace test agricole avec explication du projet par la maraîchère en test d'activité Valerie Ponlot.

Partenaires: Maison verte et bleue asbl

Visite Sa Majesté le Roi Philippe (06 juillet)

Public cible: Sa Majesté le Roi Philippe, le Ministre-président de la région de Bruxelles-capitale Rudi Vervoort, le ministre de l'Environnement pour la région de Bruxelles-capitale Alain Maron, le bourgmestre de la commune d'Anderlecht Fabrice Cumps.

Durée: demi journée

Description: Visite et explication du projet Espace test agricole à la présence de Sa Majesté le Roi Philippe.



Ecole d'Été de l'Agriculture Urbaine (semaine 06-10 sept)

Public cible: les participants de l'École d'Été de l'Agriculture Urbaine

Description activités du 08 septembre : atelier "kit sol", animation d'un outil (issu du projet de recherche action Ultra Tree co-create innoviris sur la viabilité du maraîchage sur petite surface) pour la bonne gestion de la fertilité des sols et organisation d'un apéritif convivial en fin de journée.

Description activités du 09 septembre : panel statut prod

Journées récolte pommes verger réserve naturelle 25 sept

Public cible: tout public

Nr participants: 16

Durée: demi journée

Description: récolte et envoie à la presse des pommes du verger Espace test pour la production du jus de pommes de la vallée du Vogelzang en vue de la journée portes ouvertes du 02 octobre

Partenaires: CCN Vogelzang

Journées portes ouvertes Espace test agricole 02 octobre (événement)

Nourrir Bxl)

Public cible:

Nr participants: environ 300 personnes sur toute la journée

Durée: journée complète

Description: Journée portes ouvertes de l'Espace test agricole : visites du projet et de la réserve naturelle, animations enfants, stands, vente du jus de pommes de la vallée du Vogelzang, dj set, concert, open bar.

Partenaires: Bruxelles environnement, commune d'Anderlecht, Maison verte et bleue asbl, Terre en vue asbl, réseau des Gsap asbl, Critical mass Bxl.

La table ronde des Nimaculteurs 06 octobre (événement Nourrir Bxl)

Public cible: professionnels et aspirants professionnels de l'agriculture urbaine

Nr participants: 12

Durée: demi journée

Description: présentation de Julie Hermesse (UCL) des parcours de vie des maraîchers urbains et table ronde. Pour l'Espace test, présentation du projet Espace test et de l'Appel à candidature 2021 pour des nouveaux.elles producteur.rice.s.

Taste of brussels , stand ETA 11 octobre (événement Nourrir Bxl)

Public cible: professionnels et aspirants professionnels de l'agriculture urbaine

Nr participants: environ 100

Durée: demi journée

Description: stands et ateliers pour les professionnels et aspirants professionnels de l'agriculture urbaine. Pour l'Espace test, stand et présentation du projet Espace test et de l'Appel à candidature 2021 pour des nouveaux.elles producteur.rice.s.

Partenaires: GroupeONE

Wiels en Fleurs et le Jardin pédagogique de l'Imprimerie

Wiels en Fleurs (un projet mené dans le cadre du contrat de quartier Wiels-sur-Senne à Forest):

En 2021, Wiels en Fleurs a poursuivi ses activités à un rythme soutenu malgré les périodes de retard liés au COVID-19, avec quelques nouveautés.

Cette année, les actions collectives de végétalisation et de tressage d'osier se sont concentrées autour de la Place Saint-Antoine, à travers des partenariats avec la Maison de quartier Saint-Antoine, le collectif de jeunes « Les petits Forestois », les occupants de Maxima (occupation temporaire gérée par Communa), l'école communale « La preuve par 9 » et des commerçants.



En début d'année, quelques installations d'osier tressé ont également été placées pour finaliser des projets initiés en 2020 avec les partenaires de la rue de Mérode : sur la façade de l'école La Cîme, ainsi que sur quelques balcons d'habitants de cette rue.

D'autre part, le soutien aux actions individuelles de végétalisation a continué bon train, avec encore de nombreuses demandes d'habitants lors des permanences sur le Jardin de l'Imprimerie.

Notamment, l'année 2021 a connu une forte croissance de l'installation de plantes grimpantes en façade dans le périmètre, suite à la promotion qui en avait été faite par Wiels en Fleurs dans les mois précédents, et grâce au soutien du budget du contrat de quartier qui permet aux habitants de bénéficier d'une installation complète, avec placement d'un câble de fixation pour leur plante (celle-ci étant à venir choisir lors des permanences à l'Imprimerie). En effet, une campagne d'affichage et de flyering a été réalisée dans le quartier en début d'année, ce qui a permis d'informer davantage d'habitants du soutien proposé et d'augmenter les demandes d'intervention de façon substantielle.

Par ailleurs, en dehors des partenariats déjà cités, d'autres se sont également mis en place : avec le Service Seniors de la commune de Forest pour quelques ateliers devant leur local au Parc Divercity, et avec Une Maison en Plus pour une soirée d'info dans le quartier Primeurs, et de premiers contacts afin de dé-



velopper ensemble des projets collectifs dans ce quartier en 2022. D'autre part, cette année a vu une collaboration naître avec Less Béton pour certaines actions dans l'espace public, principalement jusqu'ici les ateliers scolaires.

Enfin, comme chaque année, Wiels en Fleurs était présent lors de

quelques événements emblématiques du quartier, avec un stand d'info aux habitants : lors du Quartier Fêt'Art, fête des rue de l'Imprimerie et de Belgrade, et lors des fêtes de quartier Primeurs et Saint-Antoine lors de la journée sans voiture.

Last but not least, Wiels en Fleurs a également eu le plaisir de présenter quelques aménagements réalisés avec les habitants, lors d'une journée de visite et d'étude organisée par l'asbl Apis Bruosella et le Service Développement durable de la commune de Forest avec des éco-conseillers et responsables des espaces verts de toute la Région bruxelloise.

Wiels en Fleurs en 2021, c'est :

- 154 demandes de soutien pour des actions de végétalisation
- 12 bacs de plantes installés
- 53 plantes grimpantes mises en place sur des façades
- 28 pieds d'arbre aménagés
- 14 PIF (petites implantations florales) aménagées en pied de façade
- 37 soutiens additionnels divers (terre, paillage, clôtures, plantes supplémentaires, prêt d'outils...)
- 6 ateliers participatifs de tressage d'osier pour l'espace public
- 4 ateliers de plantation avec une classe d'école primaire
- 4 ateliers participatifs de semis ou plantations avec des groupes associatifs
- la participation à 3 événements grand public dans le quartier Wiels/Saint-Antoine
- des permanences pour les habitants (infos et mis à disposition de plantes et

de matériel) 2x par semaine de mars à novembre

Jardin pédagogique de l'Imprimerie :

En 2021, suite à une dure année de restrictions liés au contexte COVID, qui a souligné le manque d'accès à des espaces verts pour de nombreux Bruxellois des quartier populaires, nous avons décidé d'organiser davantage d'activités en plein air ouvertes à un large public.



Cette année, on ainsi eu lieu sur le jardin :

- 3 séances de formation au jardinage agroécologique, pour les habitants de Forest
- 6 ateliers participatifs de jardinage et d'éveil à la nature en partenariat avec l'asbl SINGA, qui vise la rencontre entre Bruxellois et primo-arrivants
- 2 ateliers de jardinage avec un groupe d'apprenants en FLE (français langue étrangère) de Bruxelles Laïque
- des portes ouvertes sur le potager lors de la fête du quartier de l'Imprimerie, le « Quartier Fêt'Art ».

Et, comme chaque année : des permanences de jardinage participatif sur le po-



tager pour les habitants du quartier, chaque mercredi après-midi de mars à octobre. Nous avons eu le plaisir d'y constater une plus grande affluence que lors des années précédentes.



Herbes de Bruxelles

Débuté en 2015, HdB est un projet de production et de formation à la culture d'herbes aromatiques et médicinales, de tisanes et de fleurs comestibles. Cette petite exploitation agricole a pris place sur le terrain de la Ferme urbaine, à Neder-Over-Heembeek.



L'objectif de ce projet est, en plus de la formation technique, d'offrir un cadre de réflexion et de remise en question sur son autonomie personnelle et l'usage des plantes médicinales et aromatiques de nos régions. Afin de valoriser les savoirs anciens et se réapproprier l'espace public. Le public est formé à la culture des

herbes aromatiques par le biais de la tisanes, mais aussi des produits transformés et confectionnés localement. La culture d'herbes aromatiques ainsi que les animations et formations sont données sur un terrain de 5 ares à la ferme urbaine de Neder-over-Heembeek.

Les Herbes de Bruxelles est un projet 100% local et unique car il relance le métier de « tisanière ». Avant le lancement de ce projet, un seul producteur était dénombré en Belgique ! Depuis, notamment grâce à la formation professionnalisante en « tisanes ». Débutée en 2017, une trentaine d'installations ont été dénombrées et un réseau fort de producteurs a pu voir le jour. Ce dernier permet aux producteurs d'échanger sur leurs pratiques, de mettre en commun les différentes mises aux normes, et de pouvoir éventuellement échanger les surplus de production

Chaque année :

- 15 personnes sont formées via la for-



mation longue donné une fois par semaine d'avril à novembre

- 15 autres personnes sont formées via la formation courte donnée une fois par mois

Nous recevons aussi selon les demandes des groupes d'enfants (scolaire, cpas), des personnes a handicap mental, des groupes d'adultes en alpha, et de nombreux visiteurs.

L'espace des herbes de Bruxelles, se veut pédagogique pour le grand public, en 2022 nous avons augmenté la diversité de nos plantes (une cinquantaine) et avons ajouté des panneaux reprenant l'usage et le nom de chaque plante cultivée. De plus un séchoir a plantes a été installé en 2021 afin de sensibiliser les participants au séchage mais aussi aux normes. L'endroit se veut ouvert et libre d'accès



La Pousse qui pousse

Dans le cadre de la convention qui lie l'asbl "Le Début des Haricots" (DDH) et la Commune de Saint-Gilles par le biais de sa «Cellule de Végétalisation Urbaine» (CVU) pour la gestion de la pépinière et du site "La Pousse qui Pousse", le DDH s'est vu attribuer un subside de 10.000 euros pour la mise en oeuvre du volet "animations" de ladite convention au cours de l'année 2021.



ATELIERS ET ANIMATIONS :

LES PERMANENCES DU MERCREDI

Au printemps 2020, pour répondre aux besoins d'animation tout en respectant les règles liées au contexte sanitaire et en gardant une grande flexibilité dans l'organisation des activités, l'option avait été prise d'abandonner le calendrier d'ateliers préalablement fixé. Nous avons alors mis en place des permanences invitant le public à venir passer un moment au jardin en toute convivialité, en mettant les mains dans la terre et en apprenant au passage quelques techniques de culture.

Ce mode de fonctionnement avec des permanences de 2 à 3h tous les mercredis après-midi a été repris tel quel au vu de son succès pendant la saison 2020.

Les temps de permanences ont pour objet la mise en culture et l'entretien des bacs potagers situés dans le fond de la pépinière. Chaque semaine, les travaux à effectuer sont évalués par les animateurs du DDH qui accompagnent alors les participants dans ces travaux, dans une ambiance et posture d'échange et de partage autour des pratiques potagères.

A la réouverture de la pépinière en mars 2021, les permanences ont été assurées uniquement par Pauline, François ayant été appelé par d'autres aventures professionnelles.

Le démarrage de la saison a été quelque peu ébranlé par de nombreuses intempéries (de la neige début avril) ainsi que



par la fermeture de la pépinière pendant 2 semaines pour des raisons de maladie. La saison des permanences a ainsi réellement démarré vers mi-avril.

En juin 2021, une fois le retour d'une météo plus clémente et la saison bien commencée, Lalenia Cottenier, une des participantes aux permanences qui s'est avéré disposer des compétences et centres d'intérêt nécessaires, est venue rejoindre l'équipe d'animation des permanences. Nous sommes enchantés d'avoir pu activer une participante et ainsi la soutenir dans le développement de ses projets professionnels dans l'animation et la formation aux plantes aromatiques et tisanières.

Participants

En 2021, les permanences ont rencontré un moins grand succès qu'en 2020. Autant les premières séances ont encore réuni 6 à 8 personnes par date, avec un profil de participants toujours aussi hétérogène et des retours très enthousiastes, le taux de participation a décliné après quelques semaines. Nous envisageons plusieurs hypothèses pour cette baisse de participation : une météo franchement difficile et peu encourageante, le déconfinement et la reprise d'autres activités venant remplir l'emploi du temps des personnes, le créneau horaire du mercredi après-midi qui limite fort la possibilité de participation dès la reprise du travail « au bureau ».

Une poignée de participants sont néanmoins revenus presque chaque semaine, et ont pu développer des liens aussi bien entre eux, qu'avec les travailleurs de la Pousse qui Pousse (pépiniéristes, prestataires du DDH, Saint-Gilliculteurs). Pour ces participants, on a pu assister à une réelle appropriation des espaces potagers de la Pousse qui Pousse.

Les réactions des personnes présentes sont toutefois toujours unanimement enthousiastes : « être ici m'a donné le sourire », « suite à l'atelier de la semaine passée, je me suis mise à jardiner chez moi ».



COMMUNICATION DES PERMANENCES

Au niveau de la communication, divers canaux ont été choisis pour essayer d'attirer le public de Saint-Gilles aux permanences à la Pousse qui Pousse:

- 1) La création d'affiches/flyers qui ont été disposées à différents endroits du site et au bureau des Saint-Gilliculteurs
- 2) Le partage sur les réseaux sociaux : création d'événements Facebook partagés chaque semaine sur la page de la Pousse qui Pousse et sur différents groupes facebook de la commune (page officielle de la commune, tu es un vrai Saint-Gillois, I love Saint-Gilles,...)

Au regard du public attiré, les annonces sur la page Facebook de la pépinière semblent avoir porté leurs fruits. La majeure partie des participants avaient obtenu l'information via facebook ou en se rendant à la pépinière.

A l'avenir, il pourrait être intéressant de continuer cette campagne de communication sur les réseaux sociaux, mais également de réfléchir à une stratégie pour toucher les personnes du quartier, et celles qui n'ont jamais entendu parler de la pépinière.

Un public qui reste particulièrement à cibler est celui des habitations du Square Van Caulaert. Malgré nos contacts avec le Foyer du Sud et les efforts déployés depuis l'existence de la pépinière pour intéresser les habitants aux activités de La Pousse qui Pousse, nous ne parvenons à ce jour toujours pas à réduire voir éliminer le seuil invisible qui semble séparer la pépinière des habitations pourtant voisines. Quelques signes timides mais prometteurs se profilent néanmoins, avec la visite ponctuelle mais non moins réjouissante de l'un ou l'autre habitant qui nous partage trouver l'air plus respirable au sein de l'écrin de verdure qu'est La Pousse qui Pousse.

A la reprise en mars 2021, la communication sur les réseaux sociaux a été moins poussée qu'à la saison précédente. Ceci est dû au fait que les permanences ont assez subitement dû être gérées par une personne, qui a par ailleurs eu à gérer plusieurs questions administratives liées au subside et à la convention. Cette communication moins étoffée peut également expliquer la diminution du nombre de participants.

Une limite à laquelle nous avons été confrontées lors de la saison 2020 et qui s'est confirmée en 2021 est l'espace disponible pour la culture potagère. Plusieurs bacs sont en effet occupés par des plants mère de la pépinière, ou se

trouvent dans un espace trop ombragé. Ceci limite très fort les possibilités en termes de cultures et donc aussi les activités à proposer aux participants. Dans l'état actuel des choses, nous n'avons matière qu'à proposer des permanences au potager 2 fois par mois pendant la saison qui court de mars à fin septembre.

FETES THEMATIQUES ET SAISONNIERES

Fête de Printemps 2021 – Réouverture de la pépinière

Ici à nouveau, le contexte sanitaire était encore trop incertain que pour confirmer l'organisation de la Fête de réouverture de la pépinière.

Fête de l'Été 2021 – « La Pousse qui Pousse-les-Bains »

Le projet établi en janvier 2021 lors d'une réunion avec la CVU était d'organiser une grande fête d'été le samedi 26 juin.

Ce projet a toutefois été modifié en un Festival d'Été nommé « La Pousse qui Pousse-les-Bains », se déclinant tous les mercredis de juillet/août et proposant des activités culturelles en plus des permanences au potager. Ceci dans l'idée de continuer à profiler le site de La Pousse qui Pousse comme un espace de détente et de rencontres.

Autre dispositif proposé dans ce cadre : l'envoi de cartes postales aux couleurs de La Pousse qui Pousse, imaginant ainsi l'endroit comme un lieu de vacances d'où écrire un petit mot à ses proches.

Cette programmation tournait autour d'activités culturelles de type « théâtre, musique, chant, animations 'de rue' » et avaient comme point commun de faire de la pépinière un lieu de loisirs estival. Certaines activités nous ont semblé nettement plus appropriées que d'autres. Pour une 1ère édition, nous sommes toutefois très satisfaits du résultat.

Le programme de ce festival est annexé au présent rapport.

La communication s'est faite par un affichage et des flyers, ainsi que la diffusion d'événements Facebook. En vue d'une éventuelle prochaine édition (à décider en comité d'évaluation), un plus gros effort devra être fourni pour amplifier cette communication auprès du public bruxellois.

Tout comme pour les permanences, nous avons hélas eu à souffrir de la météo globalement maussade et imprévisible de l'été 2021.

Fête de l'Automne 2021 – Fête de fin de saison

La Fête de l'Automne a eu lieu le samedi 2 octobre et venait marquer la fin de la saison des animations et permanences à la pépinière.

Au programme, nous avons retrouvé une performance qui avait dû être reportée en été suite aux dégâts que les artistes avaient subis lors des inondations : « Espaces Vers », une duo 'chant-guitare' mettant en lumière le militantisme et l'activisme dans notre société.

Une soupe a été concoctée avec le gros potimarron dont nous avait gâté le

jardin et a été distribuée aux participants.

Un « blind test » de tisanes du jardin et une distribution de semences collectées au potager venaient compléter notre proposition d'animation pour ce jour là.

Olivier Gengoux proposait quant à lui des réductions sur le prix des plantes encore disponibles à la vente, ainsi que des conseils spécifiques sur la plantation des petits fruitiers.

PARCOURS DIDACTIQUE

L'objectif était de réaliser l'implémentation concrète du parcours d'ici la réouverture au printemps 2021. Ainsi, il pouvait être présenté et testé lors de la fête de réouverture prévue initialement à cette période.

A ce jour, le parcours n'est pas encore implémenté. Ceci en raison de questionnements sur la présence ou non de poules sur le site, ainsi que d'un changement de gestion du projet au sein de la CVU et qui nous a menés à éventuellement remanier le parcours avant de l'implémenter.

RELATIONS PEPINIERE/CVU/DDH/ADMINISTRATION :

Comme dit dans les précédents rapports sur les subsides 2019 et 2020, la présence hebdomadaire du Début des Haricots à La Pousse qui Pousse a permis de resserrer et préciser les liens unissant les différents interlocuteurs.

Être présents sur place simultanément, une fois par semaine, nous a permis de voir à quel point les différentes fonctions de La Pousse qui Pousse sont complémentaires et comment les différentes activités peuvent se renforcer mutuellement.

Pour encore mieux développer ces interactions mutuellement bénéfiques, nous continuons à accorder une attention particulière à la communication interne, la circulation de l'information utile pour toutes les parties ; tant en termes de limites à prendre en compte que de ressources à mettre en commun.

Le changement d'interlocuteur/gestionnaire à la CVU (Nicodème Lonfils remplacé par Jean-François Gheysen) nous a permis de remettre certaines choses à plat. Nous avons continué sur cette lancée, autant que faire ce peu malgré l'arrêt maladie de Jean-François.

Nous avons par ailleurs encore été confrontés à plusieurs difficultés dans la gestion administrative de la liquidation du subside, de la convention... Une énergie et ainsi un temps de travail considérable ont été investis pour tenter de clarifier et élucider certains blocages.



Perspectives

Si 2021 nous a permis de reprendre un rythme normal, 2022 promet d'être passionnante.

Nous allons bien sûr suivre la fin de la construction de la nouvelle stratégie Good Food 2.0 et le début de sa mise en œuvre. Au de la rédaction d'un cadre stratégique régional, c'est pour les haricot·e·s et les autres acteurs du réseau militant paysan une occasion unique de faire passer certains messages et de visibiliser des luttes et des plaidoyers bruxellois tels que l'accès à la terre et la sauvegarde des terres agricoles, la reconnaissance de la multifonctionnalité de l'agriculture urbaine, etc.

2022 sera aussi l'année de déploiement de notre pépinière. Cet aspect de notre action est central depuis la création de notre association, et nous avons décidé de le structurer en créant un poste consacré à sa coordination et nous avons commencé à travailler sur une gouvernance adaptée.

Plus largement, le Début des Haricots a entamé une réflexion stratégique sur son fonctionnement, le cap de son action, l'autogestion. Cette dynamique se poursuivra en 2022 et nous permettra de mieux placer notre action en fonction de nos valeurs et de notre réseau.

Bref, il y a des semis dans le serre, on ne va pas s'ennuyer !



Le début des HARICOTS

A S B L

Le Début des Haricots asbl

Adresse depuis 2022 :
Avenue de la Couronne 382, Ixelles

Téléphone : 02/644.07.77

E-mail : ledebut@haricots.org (adresse générale)

Site Internet : www.haricots.org

